

# Fármacos sistema respiratório

## BRONCODILATADORES

- Aliviam a contração muscular que dificulta a respiração do paciente.
- Utilizados em casos de asma, evitando a broncoconstrição

## BRONCODILATADORES

- Beta 2 adrenérgicos
- Metilxantinas
- Anticolinérgicos
- Dentre as metilxantinas que atuam na produção de broncodilatação tem-se: Teofilina, teobromina, cafeína e aminofilina

OS ANTI-INFLAMATÓRIOS ESTEROIDAIIS, COMO A DEXAMETASONA E HIDROCORTISONA SÃO USADOS PARA CHOQUES ANAFILÁTICOS

## DESCONGESTIONANTES

- Anti-histaminicos (hidroxizine e difenidramina)
  1. Efeitos parassimpatolíticos, analgesia local
- Agonistas alfa 1 adrenérgicos (efedrina e epinefrina)
  1. Causam vasoconstrição, diminuindo edema e exsudato

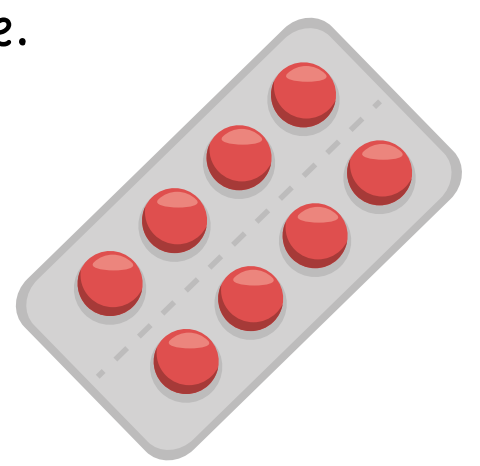
Esse sistema pode ser acometido por alergias, infecções, inflamações e neoplasias

## EXPECTORANTES

- Estimulam terminações nervosas vagais na faringe e esôfago e na mucosa gástrica
- Iodeto de potássio
- Guaifenesina
- Bromexina
- N-acetilcisteína

## ANTITUSSÍGENOS

- Atuam em SNC, deprimindo o centro que regula a tosse.
- Codeína
- Hidrocodona
- Butorfanol
- Dextrometorfano



## HISTÓRICO NO BRASIL

- Brasil, século XX: Saúde restrita para a população. Direcionada apenas aos trabalhadores que contribuíam com o INSS
- Ligada a práticas autoritárias
- **Revolta da vacina:** Início da reforma sanitária

## 8ª CONFERÊNCIA NACIONAL DE SAÚDE

- Aconteceu em 1986
- Participaram: Técnicos do setor da saúde, gestores do setor da saúde e sociedade organizada
- Propôs reformulação do Sistema Nacional de Saúde, incluindo promoção, proteção e recuperação da saúde

## CONSTITUIÇÃO DE 1988

- Saúde como direito de todos e dever do Estado
- Diretrizes: Descentralização, atendimento integral e participação da comunidade
- Financiamento: Recursos do orçamento da seguridade social, União, Estados, Distrito Federal, Municípios e outras fontes

## CONSTITUIÇÃO DE 1988

- Assistência à saúde é livre a iniciativa privada
- Instituições privadas → Forma complementar

# Sistema Único de Saúde

## SAÚDE

É um completo estado de bem-estar físico, mental, social e não apenas a ausência de doença

1986: 1ª Conferência Internacional onde foi gerada a "Carta de Ottawa"

## SUS - ATRIBUIÇÕES

- Controlar e fiscalizar
- Executar
- Ordenar
- Participar
- Incrementar
- Fiscalizar e inspecionar alimentos
- Colaborar

## DETERMINANTES SOCIAIS DA SAÚDE

- Mobilidade urbana
- Desemprego
- Ambiente de trabalho
- Educação
- Assistência social
- Água
- Saneamento básico
- Energia elétrica
- Assistência à saúde
- Habitação
- Segurança

## OBJETIVOS DO SUS

- Identificação e divulgação dos fatores condicionantes e determinantes da saúde
- Formulação de política de saúde
- Assistência às pessoas por intermédio de ações

## PRINCÍPIOS DO SUS

- Universalidade
- Integralidade
- Preservação da autonomia
- Igualdade da assistência
- Direito à informação
- Divulgação de informações
- Utilização da epidemiologia
- Participação da comunidade
- Descentralização polit.-adm
- Integração
- Conjugação dos recursos
- Capacidade de resolução dos serviços
- Organização dos serviços públicos
- Organização do atendimento público específico e especializado para **mulheres e vítimas de violência doméstica**

## PRINCÍPIOS ÉTICOS

- Universalidade
- Integralidade
- Equidade

# Lei Orgânica da Saúde

## SAÚDE

O dever do Estado não exclui o das pessoas, da família, das empresas e da sociedade

## COMISSÕES INTERGESTORES

- **Bipartite:** Nível Estadual, Secretaria Estadual de Saúde, Secretaria Municipal de Saúde
- **Tripartite:** Nível Federal, Ministério da Saúde, Conselho Nacional de Secretários de Saúde (Conass) e Conselho Nacional de Secretárias Municipais de Saúde (Conasems)

## PRINCÍPIOS ORGANIZACIONAIS OU OPERATIVOS

- Descentralização
- Regionalização
- Hierarquização
- Participação social
- Resolubilidade
- Complementariedade



- Universalidade de acesso aos serviços de saúde em todos os níveis de assistência
- Integralidade de assistência
- Preservação da autonomia
- Igualdade da assistência
- Direito à informação
- Divulgação de informações
- Utilização da epidemiologia
- Participação da comunidade
- Descentralização político administrativa

## ATENÇÃO AOS PRINCÍPIOS DOUTRINÁRIOS

- Universalidade
- Equidade
- Integralidade

## REGIONALIZAÇÃO E HIERARQUIZAÇÃO

- Integração executiva das ações de saúde, meio ambiente e saneamento básico.
- Cooperação de recursos financeiros, tecnológicos, materiais e humanos da União, Estados, Distrito Federal e Municípios na assistência à saúde da população.
- Capacidade de resolução dos serviços em todos os níveis de assistência.
- Organização dos serviços públicos para evitar redundância.
- Estabelecimento de atendimento público especializado para mulheres vítimas de violência doméstica, incluindo acompanhamento psicológico e cirurgias plásticas reparadoras conforme a Lei nº 12.845 de 2013.

# Princípios do SUS

## COMISSÕES INTERGESTORES

As comissões Intergestores Bipartite e Tripartite são reconhecidas como **foros de negociação e pactuação** entre os gestores, quanto aos aspectos operacionais do SUS

- Comissões Intergestores Tripartite: nível federal, ministério da saúde, Conselho Nacional de Secretários de Saúde (Conass), Conselho Nacional de Secretárias Municipais de Saúde

## RESUMINDO

Criação de Comissões Permanentes de Integração

- Objetivo: Propor prioridades, métodos e estratégias
- Áreas de Atuação:
  - Formação e educação continuada dos recursos humanos do SUS
  - Pesquisa
  - Cooperação técnica entre instituições

## LEI Nº 8142

Dispõe sobre a **participação da comunidade** na gestão do Sistema Único de Saúde (SUS)

## O QUE É?

Conjunto de ações e serviços de saúde públicos, regulados por leis e decretos, operados diretamente ou por meio de fundações públicas.

## CONTRATO ORGANIZATIVO DA AÇÃO PÚBLICA DA SAÚDE

- Acordos de colaboração entre entes federativos para a organização da rede interfederativa de saúde em regiões específicas.
- Ferramenta de gestão estratégica com o objetivo de organizar e integrar os serviços de saúde.

## ARTICULAÇÃO INTERFEDERATIVA

- **Desafio contínuo:** fortalecer vínculos entre entes federativos para solidificar sistema de saúde.
- **Comissões intergestores:** pactuação colaborativa na organização e operação de serviços de saúde em redes de atenção.

## DECRETO Nº 7.508, DE 28 DE JUNHO DE 2011

Regulamenta a Lei nº 8.080/1990 para organizar o Sistema Único de Saúde (SUS), abrangendo o planejamento, a assistência à saúde e a articulação entre os entes federativos, além de outras disposições.

# Organização do SUS

## PLANEJAMENTO DA SAÚDE

- Ascendente e integrado
- Compatibilizando-se as necessidades das políticas de saúde com a disponibilidade de recursos financeiros
- Planejamento da saúde obrigatório para os entes públicos
- Conselho Nacional de Saúde estabelecerá diretrizes a serem observadas na elaboração dos planos de saúde

## REGIÃO DE SAÚDE

- Espaço geográfico contínuo formado por agrupamentos de municípios vizinhos.
- Deve incluir, pelo menos, serviços de **atenção primária, atenção psicossocial, atenção ambulatorial especializada, vigilância em saúde e serviços de urgência e emergência.**
- As regiões de saúde servirão como referência para a distribuição de recursos entre os entes federativos.

## HIERARQUIZAÇÃO

O acesso universal, igualitário e ordenado às ações e serviços de saúde começa pelas Portas de Entrada do SUS e é complementado pela rede regionalizada e hierarquizada, conforme a complexidade dos serviços.

## REDES DE ATENÇÃO À SAÚDE

Conjunto de ações e serviços de saúde articulados em níveis de complexidade crescente, com a finalidade de garantir a integridade da assistência à saúde

**ATENÇÃO:** A integralidade da assistência à saúde se inicia e se completa nas RAS, mediante referenciamento do usuário na rede regional e interestadual, conforme pactuados nas Comissões Intergestores.

## O QUE É?

Conjunto de ações de saúde individuais, familiares e coletivas realizada com equipe multiprofissional e dirigida à população em território definido

### ACOLHIMENTO

- Diretrizes da Política Nacional de Humanização (PNH)
- Dispositivo de (re) organização do processo de trabalho
- Mecanismo de ampliação e facilitação do acesso
- Qualificação da postura, atitude e do cuidado
- Processo de promoção de saúde que implica na responsabilização da equipe pelo usuário, desde a sua chegada até sua saída

### EQUIPES DE ATENÇÃO BÁSICA PARA POPULAÇÕES ESPECÍFICAS

- Equipe de Saúde da Família Ribeirinha.
- Equipes de Saúde da Família Fluviais (eSFF).
- Equipes de Consultório na Rua (eCR).
- Equipe de Atenção Básica Prisional (eABP).

## PORTARIA Nº 2.436, DE 21 DE SETEMBRO DE 2017

Aprova a Política Nacional de Atenção Básica, estabelecendo a revisão de diretrizes para a organização da Atenção Básica, no âmbito do Sistema Único de Saúde (SUS)



## POLÍTICA NACIONAL DE ATENÇÃO BÁSICA

- Prioriza a Saúde da Família para expandir e consolidar a Atenção Básica.
- Reconhece outras estratégias de organização da Atenção Básica adaptadas às especificidades locais e regionais.

### FUNCIONAMENTO DA AB

- População de 2.000 a 3.500 pessoas por equipe de Atenção Básica (eAB) e Saúde da Família (eSF), dentro de seu território, seguindo os princípios da Atenção Básica.
- Quatro equipes por Unidade Básica de Saúde (UBS), seja de Atenção Básica ou Saúde da Família, para maximizar sua capacidade de resolver problemas de saúde.

# Atenção básica de saúde

## MÉDICO VETERINÁRIO COMO PROFISSIONAL DA SAÚDE

Portaria 2488/2011 (PNAB) - Inclusão do MV nas ocupações que poderão compor o NASF  
A presença dos médicos veterinários no NASF melhora a qualidade da atenção básica à família

## O QUE É?

Doença infecciosa causada pelo protozoário *Toxoplasma gondii*, que são encontrados nas fezes dos gatos e de outros felinos.

Podem se hospedar em humanos e outros animais, sua notificação deve ser **compulsória semanal**

O contato com gatos não causa a doença

## TRATAMENTO

É acompanhado pelo SUS  
A necessidade de tratamento e sua duração **depende da gravidade** dos sintomas e o tipo de paciente

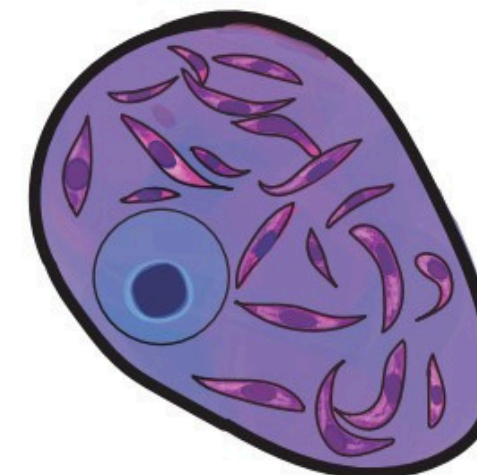
## DIAGNÓSTICO

Confirmação dos casos pelo laboratórios centrais de saúde pública através da sorologia IgM, IgA, IgE e avidéz de IgG

## MODO DE TRANSMISSÃO

- **Via Oral:** Ingestão de oocistos espuralados no meio ambiente ou pela ingestão de cistos teciduais viáveis, presentes na carne, subprodutos, carne cruas e mal cozidas.
- **Via Transplacentária:** Contato com as fezes contaminadas do felino; no consumo da água e alimentos mal cozidos ou mal lavados.

Taquizoítos



Cisto tecidual

# Toxoplasmose

## 3 FORMAS INFECCIOSAS:

- **Taquizoítos:** Fase aguda ou na reagudinação da doença. São capazes de atravessar a placenta e infectar o feto
- **Bradizoítos:** Nos tecidos em forma de cistos
- **Esporozoítos (oocistos):** Formados exclusivamente no intestino dos felinos. Forma de **resistência** do parasito no meio ambiente

## MANIFESTAÇÕES CLÍNICAS

- **Toxoplasmose adquirida:** A maioria das pessoas infectadas pela primeira vez não apresenta sintomas, não precisando de um tratamento específico.
- **Toxoplasmose congênita:** Consequências da infecção nos feto, tanto de humanos quanto de animais podendo ser subclínicas ou graves

## POR QUE TRATAR A DOR?

Liberação de catecolaminas e cortisol fazem alterações hormonais e fisiológicas, que alteram a fisiologia do paciente e reduzem a capacidade de recuperação

SE O ANIMAL ESTIVER HIDRATADO, COM A PRESSÃO NORMAL PODE RECEBER ANTI-INFLAMATÓRIO, AGORA SE FOR UM PACIENTE COM DOENÇA RENAL CRÔNICA NÃO PODE.

## SINAIS ASSOCIADOS A DOR EM GATOS

Imobilidade  
Esconder o membro afetado  
Afgia/anorexia  
Não se higienizam  
Urina e fezes em locais inadequados

## SINAIS ASSOCIADOS A DOR EM CÃES

- Imobilidade
- Alteração de comportamento
  - Alteração de apetite
  - Vocalização
  - Postura anormal
  - Automutilação

# Avaliação e manejo da dor

Dor é influenciada pela espécie, raça, estímulo doloroso, comorbidade, atividade do sistema nervoso central, tipo de tratamento e disparo adrenérgico

AVALIE A DOR DO PACIENTE, TRATE, REAVALIE A DOR, VER SE TEM A NECESSIDADE DE RESGATE E NÃO PENSE APENAS EM AUMENTAR AS DOSES DOS FÁRMACOS, FAÇA ASSOCIAÇÕES!

## TRATAMENTO DA DOR

Opioide - Se não for suficiente acrescentar:

Opioide + Anti-inflamatórios  
Se ainda não for suficiente acrescentar:

Opioide + Anti-inflamatório + Miorrelaxante

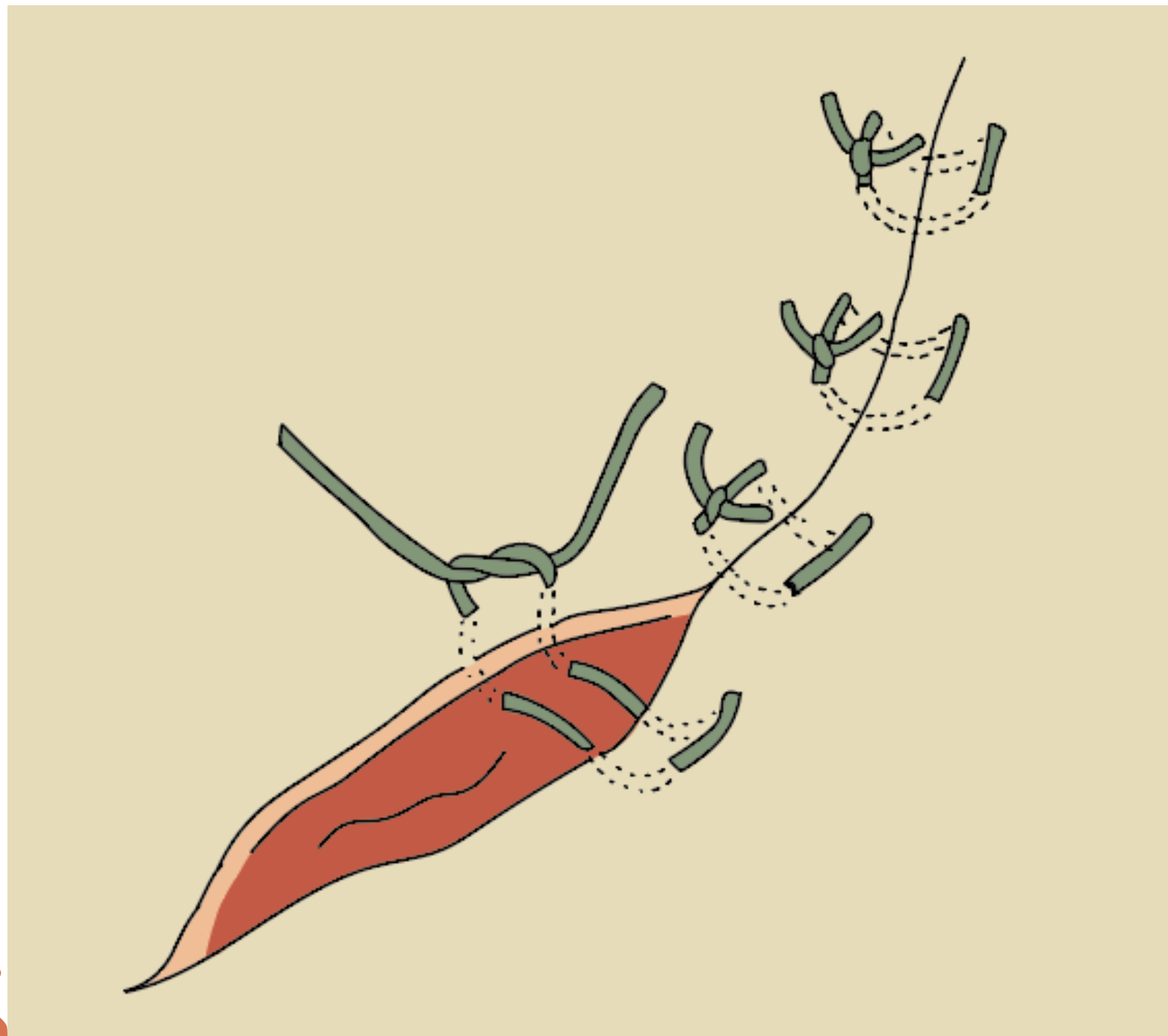
Se ainda não for suficiente acrescentar:

Opioide + Anti-inflamatório + Miorrelaxante + Anestésico local

Se ainda não for suficiente acrescentar:

Opioides + Anti-inflamatório + Miorrelaxante + Anestésico local + Alfa 2 agonista

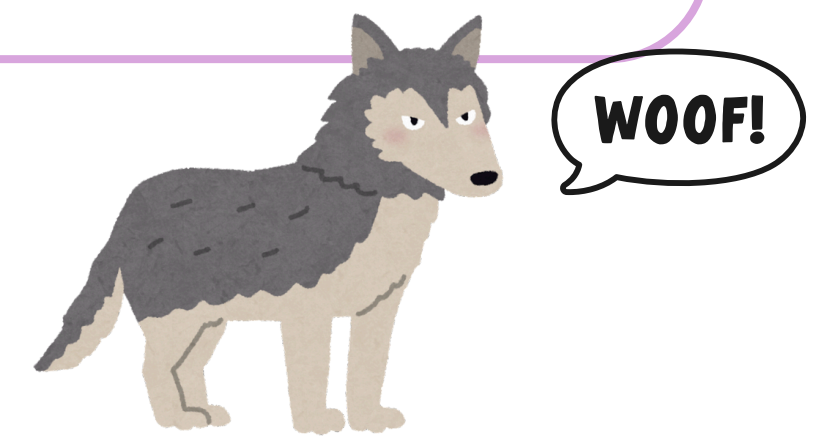
# Sutura em “U” horizontal

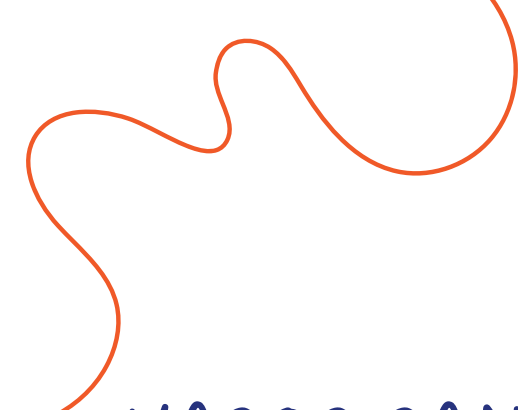


SOBRE:

- Sutura de Aposição ou Eversão
- Muito utilizado nas herniorrafia
- Usado na pele com tensão

Também conhecida como: Sutura de Wolf  
ou Colchoeiro Horizontal





# Fios de sutura

## EXEMPLOS DE USO DOS FIOS

### PELE

Fio sintético não absorvível  
subtipo = monofilamentar  
ex: Nylon/polipropileno

### SUBCUTÂNEO

Absorvível de curta duração  
subtipo monofilamentar  
ex: Poliglicaprone

### FÂSCIA

Absorvível de longa duração  
não absorvível  
ex: Polidioxanona,  
Nylon/Poligalactina

### MÚSCULO

Absorvível, não absorvível  
subtipo = mono ou multifilamentar  
ex: Poliglicaprone/poligalactina

### HERNIORRAFIA

Absorvível de longa duração,  
não absorvível  
subtipo = nonofilamentar  
ex: polidioxanona, nylon

### VASOS SANGUÍNEOS

Fio de absorção de curta duração  
não absorvível  
subtipo = multi ou monofilamentar  
ex: poligalactina/poliglicaprone, nylon

### VÍSCERA ABDOMINAL

Absorvível de curta duração  
subtipo = monofilamentar  
ex: poliglicaprone/polidioxanona

